

注意事項：

1. 社會科試卷共 3 張，第一張地理科(1~17 題)、第二張歷史科(18~34 題)、第三張公民科(35~50 題)。請依序作答及劃卡。
2. 本測驗為電腦閱卷，請用 2B 鉛筆在答案卡上，填寫及劃記年級、座號，劃記錯誤者扣 10 分。

1. 山青正在翻看一本關於臺灣地理的圖冊，當他看到「臺灣區域劃分圖」那一頁時，注意到圖中把宜蘭和澎湖分別標在不同的位置。他好奇地想知道這兩個地方的位置在這張圖裡是被歸類在哪一個地理區域？

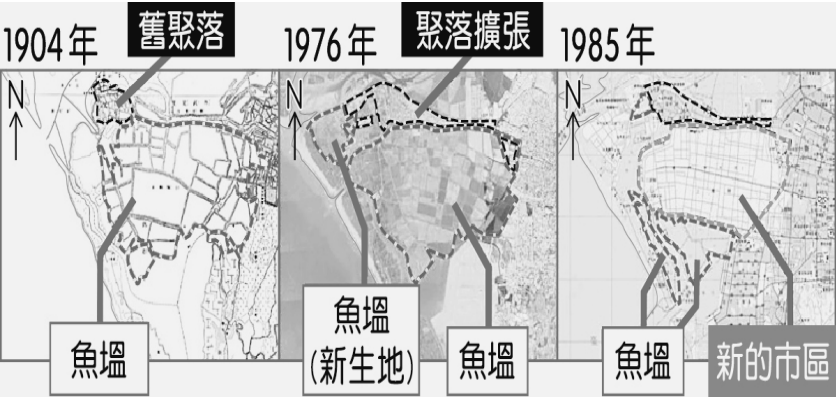


- (A) 甲、乙 (B) 甲、丙
(C) 乙、丙 (D) 乙、丁
2. 海倫在上地理課時，聽老師說到台灣有個城市，過去以傳統機械產業聞名，不少工廠靠著生產零件、機械維生。隨著時代變遷和人事成本上升，一些業者開始轉型，改做高科技的精密機械，像是生產機械手臂、工具機，還有的甚至打造出知名的腳踏車品牌。你知道老師口中的這個城市指的是台灣的哪裡嗎？
- (A) 台中市 (B) 桃園市
(C) 高雄市 (D) 台北市
3. 經緯正在看一張臺灣地區縣市分布圖，突然發現有一個縣市很特別，它的東邊有風景優美的阿里山森林遊樂區，西邊則有布袋和東石一帶的濱海景觀，不但山美、水也美，還非常適合發展生態旅遊。你知道經緯發現的是哪一個區域嗎？
- (A) 北部區域 (B) 中部區域
(C) 南部區域 (D) 東部區域
4. 小嶺在開車旅行時發現國道 1 號和 3 號真的好長，怎麼開都還在高速公路上。他忍不住問爸爸：「為什麼我們的高速公路這麼長啊？開到都快睡著了！」你覺得小凱說的這個現象，最可能跟下面哪一個地理特徵有關呢？
- (A) 山脈多南北向 (B) 河流主要是南北向
(C) 西部平原寬廣 (D) 台灣整體呈現南北狹長

5. 谷原上課時，老師提到很多資源和人口都在彼此流動，你能幫谷原一起判斷，下面哪一項比較是錯誤的？
- (A) 都市與鄉村之間的交通流量逐漸提高
(B) 都市邊緣的聚落因都市擴張，逐漸發展成小型城市
(C) 鄉村的農業逐漸轉型成以觀光休閒為導向。
(D) 都市與鄉村的貧富差距愈來愈小
6. 藏海最近準備開展新事業，打算從國外引進一批電動車到台灣來賣。如果要把這些電動車從國外運到台灣，你認為要用下面哪一種交通運輸方式最合適？
- (A) 鐵路 (B) 空運
(C) 海運 (D) 公路
7. 北辰每天早上搭公車從新北市到台北市上學，常常遇到大塞車，她一邊看著車窗外一長排的車龍，一邊嘆氣說：「要是有什麼方法可以讓大家通勤更順就好了，這樣每天就不用浪費這麼多時間在路上。」如果政府要改善台北市和新北市之間的交通壅塞問題，下面這幾種建設中哪一種最有幫助？
- (A) 把高鐵改成地下化
(B) 建更多的捷運路線
(C) 多蓋一些快速道路
(D) 設立公車專用道
8. 在地理課上，老師請大家輪流分享自己曾經到台灣東部旅行的經驗。有四位同學說出了自己的旅遊回憶，不過只有一個人描述得完全正確。你能根據地理知識，判斷哪位同學的分享才是真的嗎？
- (A) 義學說到清水斷崖時，看見雪山脈緊鄰太平洋。
(B) 泰山說到蘭嶼參加了阿美族的豐年祭。
(C) 同榮說去綠島時看見達悟族舉辦飛魚季熱鬧場面。
(D) 明志說在臺東知本住的飯店有溫泉池，還泡了湯。
9. 岩圖聽老師講到一個重點：不同的交通運輸方式有不同的特色，也適合運送不同種類的東西。這讓她有點好奇，像是有的東西比較急、有的很重、有的體積很大，那該怎麼選擇最合適的運輸方式呢？
- (A) 石油應該用空運來進口
(B) 體積大又笨重的貨物用公路運送最適合
(C) 講求時效性的東西越適合用空運
(D) 網路購物宅配到家最好是用鐵路運送

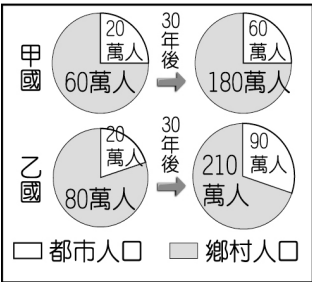
10.元河翻到一張臺灣高鐵的路線圖，上面清楚標示了目前的高鐵站位置與整條路線的走向。他邊看邊想：「哇，原來高鐵是這樣從北一路延伸到南耶！有些地方有站，有些則沒有。老師也提醒高鐵站的設立跟地理位置、人口分布、交通需求都有關係。請判斷下列哪一個說法才是正確的？

- (A)所有的直轄市都有高鐵站
 - (B)高鐵有設站在宜蘭，方便東部旅客搭乘
 - (C)高鐵可緩解縣市內部的交通
 - (D)高鐵和臺鐵的路線完全重疊，一樣沿山走
- 11.原野在複習地理時，看到一張顯示台灣某個沿海地區土地利用變遷的圖。他一邊看圖一邊思考：「這地方以前是這樣用土地的，現在變得好不一樣喔！」請問哪一個選項最符合圖上的內容？



- (A)現在新開發的市區用地，大部分是從填平魚塭來的
- (B)魚塭的面積變化是先減少後來又增加
- (C)因為海岸被嚴重侵蝕，所以可以利用的土地變少了
- (D)當地的聚落是從南邊開始，慢慢向北擴展開來的

12.請大家根據這張圖判斷三十年後甲國和乙國的都市化情形，請問下列哪一個選項才是正確的？



- (A)只有甲國都市化程度有提升
- (B)只有乙國都市化程度有提升
- (C)甲國和乙國的都市化程度都提高了
- (D)甲國和乙國的都市化程度都沒有改變

13.臺灣平均收入最高的區域，產業發展呈現何種特色？

- (A)第一、三級產業發展比例極高，其他產業較低
- (B)第一級產業發展比例極高，其他產業較低
- (C)第二級產業發展比例極高，其他產業較低
- (D)第二、三級產業發展比例較高，其他產業較低

14.光明一邊看新聞一邊跟爸爸聊天，電視螢幕上正在播報：「桃園從2014年12月25日起正式升格為直轄市，現在是全台人口成長最快的地方喔！」你猜猜看哪一個因素最有關係？

- (A)面積廣大 (B)航空運輸
- (C)高鐵通車 (D)政治中心

15.銀河跟著爸媽去旅行，路過一間有名的酒廠，導覽員興奮地說：「這裡的高粱酒可是世界有名喔！最特別的是它們的酒窖，原本竟然是戰地時期挖來放坦克的坑道！」。請問：高粱酒可能位於下列何處？

- (A)馬祖 (B)澎湖
- (C)南投 (D)花蓮

16.星辰在整理以前的報紙資料時，發現了一張表格，上面列著2005年和2008年初，台灣四家航空公司「台北—高雄」這條航線的機票價格。她看著看著，忍不住自言自語說：「欸，這段時間機票怎麼變便宜了？以前不是搭飛機去高雄比較貴嗎？」請問下列哪一個才是導致這條航線機票價格變動最合理的原因？

航空公司	2005年	2008年初
甲	2,021元	1,200元
乙	1,900元	1,190元
丙	2,020元	停飛
丁	1,920元	1,200元

- (A)2008年國際油價上漲，飛機營運成本增加
 - (B)來台旅遊人數減少，飛機需求也減少了
 - (C)環島鐵路才剛建好，火車變得方便了
 - (D)高鐵剛通車，很多人改搭高鐵南北移動
- 17.在疫情最嚴重的那段時間，大江每天都在家用平板上課。他一邊上課一邊想：「還好我們家有網路，不然我就跟不上進度了。」。請問哪個地區平均所得最低，最需要建置資訊設備，來縮短城鄉差距？
- (A)北部區域 (B)南部區域
 - (C)東部區域 (D)中部區域。

請繼續作答